

HOW TO COPE WITH EMERGENCIAS

Como Enfrentarse a las Emergencias

**Ciudadanos
Organizados en
Preparación para
Emergencias**

**Guía para organizar vecindarios en equipo para
situaciones de Emergencia (COPE)**

Teléfono: (707) 543-3700



La clave al prepararse para un programa exitoso de emergencia es el estar alerta y la educación. El propósito del equipo comunitario para responder a las emergencias es un programa nacional con raíces fundadas desde el año 1989 después del Terremoto de Loma Prieta. Ciudadanos Organizados en Preparación para Emergencias (COPE) es un modelo creado después del éxito obtenido en muchas comunidades. La Ciudad de Santa Rosa cree que este éxito se puede repetir. Con la ayuda y dedicación de ciudadanos voluntarios que trabajan ayudando a preparar y entrenar a sus vecinos y a la comunidad, todos podemos enfrentar un poco mejor los desastres que puedan perturbar nuestras vidas.

La misión de COPE es ayudar a los residentes, familias y vecindarios a que sean y se mantengan mejor preparados para responder y recuperarse en caso de que ocurra una emergencia. Esto incluye el crear planes individuales, poseer botiquines individuales de emergencia y hacer llegar esta información a otros vecindarios de la comunidad. Para ayudar en este propósito, COPE entrega:

- Los términos y lenguaje para familiarizar con COPE (pagina 2)
- Instrucciones para los líderes de grupos COPE del vecindario para crear un equipo de COPE en el vecindario (pagina 3)
- Instrucciones para las reuniones de los líderes de grupos COPE del vecindario sobre como conducir una reunión de líderes COPE del vecindario (pagina 4)
- Instrucciones para prepararse usted mismo y su hogar en caso de una emergencia (pagina 5)
- Una lista con los artículos necesarios en un botiquín de emergencia (paginas 6-7)
- Instrucciones como prepararse en caso de un terremoto (paginas 8-9)
- Formas del censo para identificar a los líderes de COPE de su vecindario (pagina 10)
- Un ejemplo la lista del equipo de la vecindad del COPE para demostrar una hoja de balance recomendada para no perder de vista la información del equipo de la vecindad COPE (página 11)
- Un ejemplo del mapa COPE del vecindario para poder enseñar a crear su propio mapa COPE de su vecindario incluyendo toda la información correspondiente (pagina 12)
- Un ejemplo de la gráfica de la Organización COPE que muestra la estructura de la cadena de mando dentro del programa COPE (pagina 13)
- Reporte de Evaluación de Daños COPE para documentar lesiones y peligros y reportarlos al nivel siguiente de la organización del COPE (página 14)
- Resumen de incidentes para proporcionar detalles y una descripción visual de un incidente en forma ascendente en la organización del COPE (página 15)
- Notificación Lejos-De-Casa para hacerles saber a los vecinos cuando deben vigilar su casa (pagina 16)
- El Coordinador de Preparación para Emergencias asistirá a la reunión del Equipo COPE de su vecindario, si es requerido
- Juntas de entrenamiento para los Líderes del Equipo COPE del vecindario con El Coordinador de Preparación para Emergencias

COPE Términos

COPE: Los Ciudadanos Organizados en Preparación para Emergencias es un programa de alcance del vecindario de la Ciudad de Santa Rosa enfocado en la preparación de emergencias y comunicación del vecindario. Tiene en cuenta la educación de vecindarios y ayuda a organizarlos en equipos de vecindario manejables pequeños, capaz de responder y reunir y difundir información durante un acontecimiento mayor.

Residente: Una persona o partido que vive en una morada, casa, apartamento, caravana u otra instalación. Vive en uno de los Distritos de Fuego de Santa Rosa.

Líder: Reúne información, mantiene el banco de datos, los horarios de las reuniones regulares, primero en escena y se queda allí hasta relevado de su deber. Toma asistencia, completa el resumen del informe, y asigna las tareas. Entrega el resumen del informe al Coordinador de Comunidad COPE. Retiene las fotos de identificación COPE para mostrárselas a los Respondedores de Incendio, si es solicitado.

Co-Líder: Entrega asistencia al líder. Si el líder no está en la escena, actúa como líder y se queda hasta relevado de su deber. El co-líder sostiene y ayuda al líder con la colección de información, mantiene los registros, y se puede ser asignado para llevar el resumen del informe al siguiente nivel de la organización. Mantiene las fotos de identificación COPE para mostrárselas a los Respondedores de Incendio, si es solicitado.

Coordinador de Comunidad/Co-Coordinador: Reúne información de varios Líderes del Equipo de Vecindario/Co-Líderes y mantiene la información. Conduce las reuniones regulares con Líderes de Equipo de Vecindario/Co-Líderes para ayudar a actualizar los registros, proporcionar apoyo, y educar a los nuevos residentes.

Coordinador de Distrito/Co-Coordinador: Cubre un área más grande, generalmente un distrito de fuego completo. Reúne información de Coordinadores de Comunidad/Co-Coordinadores, ayudan a actualizar los registros, proporciona apoyo y planea las reuniones regulares para los vecindarios del distrito de fuego con el Coordinador de la Comunidad y Líderes de Equipo. Durante un acontecimiento mayor se presenta a la estación y/o Centro COPE para reunir información y para resumirlo rápidamente y enviar la información a las Operaciones de Emergencia Central (generalmente por radiotelegrafistas localizados en el parque de bomberos y/o Centro COPE).

Creando Su Propio Equipo COPE en su Vecindario

Los siguientes siete pasos son los requisitos para que los Líderes COPE desarrollen los Equipos COPE del vecindario:

1. **Definir la capacidad de su vecindario.** Incluye diez a veinte hogares. Si es una asociación, dividirla en segmentos que puedan ser manejables. Combine las casas en áreas cuidadas y no-cuidadas si es apropiado.
2. **Seleccione el Líder del Equipo de su Vecindario.** Seleccione un líder y reclute dos o tres personas como asistentes de Líder. Ellos deberán comprometerse al programa COPE y ser capaces de responder rápidamente en diferentes situaciones.
3. **Tomar un Censo de los Residentes de su Vecindario.** Usando la Forma para Censo incluida, registrar los nombres de los residentes, información como contactarlos, habilidades especiales y necesidades críticas.
4. **Registrar Información Sobre Cada Hogar.** Registrar la localización del gas, agua y apagadores de electricidad. Entender el manual de operación de la puerta de la cochera. Notas específicas sobre peligro de fuego, como techos de madera y la localización de vegetación incendiaria. Nota sobre la disponibilidad de herramientas especiales para usar en caso de una emergencia.
5. **Marcar el Lugar de Reunión y Rutas de Escape.** Seleccione un lugar central para reunirse cuando ocurra una emergencia. Defina rutas de escape alternativas de evacuación para situaciones específicas. Seleccione un lugar de reunión cerca de su casa y un lugar seguro alternativo fuera de su vecindario en caso de que el vecindario sea inaccesible o evacuado.
6. **Organice y Conduzca una Junta con los Residentes.** Presente al Líder del Grupo COPE y los Asistentes del Líder. Evalúe los resultados de la Forma de Censo de Equipo COPE. Hable sobre el lugar central de reunión y rutas de escape, acciones que el equipo debe tomar en caso de una emergencia y como comunicarse y transportar/controlar/evaluar los centros médicos. Distribuir artículos para Botiquines de Emergencia, Como Prepararse Usted Mismo en Casa y guías de Alerta para Terremotos.
7. **Continuamente Mantener Sus Planes y Botiquines Actualizados.** Cada vez que cambie su reloj (cada seis meses), conduzca una reunión de Equipo COPE de su vecindario y repase y actualice todos los materiales COPE. Actualice la Forma para Censo de Equipo COPE para nuevos residentes en su vecindario o los cambios para las necesidades y capacidades de los residentes. Repase los lugares de reunión planeados y rutas de escape cada seis meses. Informe cualquier cambio a los residentes.

Como Conducir Una Junta de Equipo COPE

En las juntas de Equipo de Vecinos COPE el Líder de Equipo COPE compartirá toda la información en esta guía, responderá a las preguntas de los residentes y determinará si el Equipo de Vecinos COPE necesita la compañía de un Coordinador en la caminata alrededor del vecindario. El Líder de Equipo también proveerá copias de las Formas de Censo COPE y el Mapa COPE del Vecindario a cada residente.

Remarque lo siguiente al Equipo de Vecinos COPE:

1. Saber las dos mejores rutas de evacuación de cada cuarto, casa y vecindario.
2. Saber cuales son los lugares designados para reuniones de Equipo de Vecinos COPE en el vecindario y fuera del vecindario.
3. Saber cual Estación de Bomberos o Centro COPE es el más cercano a la localización para obtener asistencia y para proveer cambios en el vecindario.
4. Saber donde están localizados los apagadores de las utilidades (gas, electricidad y agua) y como desconectarlos. Informar a los residentes que NO apaguen el gas, con la excepción de una emergencia real cuando se pueda oler el gas natural o escuchar una fuga de gas. Si usted lo apaga, la compañía de gas tendrá que venir a conectarlo de nuevo.
5. Saber como abrir la puerta de la cochera si no hay electricidad. Si usted no puede abrir la puerta manualmente, por favor avísele a su Líder de Equipo COPE para que se le pueda ayudar.
6. Cuando ocurra una emergencia, diríjase al lugar de reunión del Equipo de Vecinos COPE para que se pase lista. Si algunos residentes no están presentes, un equipo de por lo menos dos miembros COPE irán a buscarlos. Recuerde que su propia seguridad es lo primordial; nunca ponga su seguridad en riesgo.
7. Durante o después de una emergencia mayor, si es seguro, saquen los carros de la cochera y estacionelos en la calle en la dirección que se ha determinado como la mejor ruta de evacuación.
8. Tenga un plan listo y material o artículos necesarios en caso de una emergencia.
9. Su Líder de Equipo COPE recogerá y hará un resumen de la información de su vecindario para comunicárselo a la Estación de Bomberos o Centro COPE más cercano.
10. Revise y actualice su censo, información sobre como localizarlos, planes individuales, artículos para botiquines de emergencia, detectores de humo y alarmas que funcionan con baterías cada primavera y verano cuando cambie sus relojes.

Preparándose Usted Mismo En Casa

- **Realice Una Revisión de Seguridad en Casa.** Revise cada cuarto con “ojos de temblor”. Siéntese en cada cuarto y pregúntese a usted mismo que lo podría lastimar si un terremoto mayor pasara en ese momento. Arregle cada cosa que parezca peligrosa.
- **Cocina.** Una cocina no-preparada puede ser uno de los cuartos más peligrosos de la casa. Vidrios estrellados, químicos tirados, fuegos alimentados por gas y caídas de objetos son peligros potenciales.
- **Cuartos.** ¿Existen objetos que se puedan caer y lastimarlo en su cama o bloquear su ruta de escape? Ponga zapatos, linternas, un juego de llaves extras de su carro y números de teléfonos en una bolsa de plástico debajo de su cama.
- **Baños.** Vidrios quebrados son el principal peligro. Póngase zapatos de suela gruesa cuando entre a sus baños después de un terremoto.
- **Salas.** Atornille objetos altos, como libreros y archiveros, a la pared. Ponga artículos pesados en el piso o en los cajones más bajos. Guarde los objetos valiosos frágiles en las repisas más bajas; asegure sus objetos con cera para terremotos. Use seguros a prueba de niños en gabinetes. Revise los detectores de humo cada vez que cambie su reloj.
- **Cochera y Cuarto de Lavado.** El calentador del agua debe estar sujetado con tornillos y tuercas a la pared; un sujetador a 1/3 de distancia de la parte de arriba y otra a 1/3 de distancia del asiento. El calentador de agua de gas y la estufa de gas en la cocina deberán usar líneas de gas flexibles que se puedan moverse en un terremoto. Coloque objetos pesados en los cajones más bajos de su cochera, si están alrededor del carro. Almacene materiales incendiables debidamente marcados en frascos irrompibles. Tire, en el lugar apropiado, todos los materiales peligrosos que no necesite más. Aprenda como abrir su puerta de la cochera en caso de que no haya electricidad.
- **Automóviles.** Siempre mantenga su tanque de gas lleno de ¼ a ½. Ponga su maleta para emergencia en la cajuela de su carro. Cuando usted obtenga lentes nuevos, ponga sus lentes viejos en la guantera de su carro. Tenga un cargador de su celular en el auto.
- **Fuera de la Casa.** Mantenga su césped cortado, hojas recogidas y techos y canalejas sin basura. Remueva cualquier madera muerta, basura y ramas bajas de árboles por lo menos 5 yardas al rededor de su casa. Adelgace arbustos, matorrales y árboles 10 yardas a la redonda. Si es posible, guarde materiales incendiables en contenedores de metal por lo menos 10 yardas de retirado de la casa y cercas de madera. Deshágase de materiales incendiables que no necesita. Guarde la madera para chimenea 10 yardas retirada de la casa. Use para sus jardines plantas y vegetación resistente al fuego.

Kit de Provisión de Reserva COPE

La siguiente es una lista sugerida de suministros para ser mantenida en un Juego de 72 horas de provisión de Reserva en un bote de metal o plástico u otro contenedor firme que sea fácilmente transportable. Se puede almacenar en un garaje, en la barraca, o en otra ubicación apartada.

- **Agua.** Tenga por lo menos un galón por persona por día y reemplace cada seis meses. Agua puede ser obtenido también de su calentador: asegúrese de poner doble correa en el calentador para mantenerlo asegurado. Blanqueador y un cuentagotas se deben incluir: 8 gotas de blanqueador por galón de agua clara o 16 gotas para el agua nublada purificarán el agua para hacerla potable; permita que asiente por 30 minutos antes de beber.
- **Alimento.** Empaque artículos no perecederos y ricos en proteínas, inclusive barras de energía, sopas preparadas, pasta de cacahuete, alimentos en conserva, fruta secadas, nueces, galletas, etc. Incluya un abrelatas manual, utensilios de comida, tazones, platos, y copas.
- **Kit de Primeros Auxilios.** Empaque un libro de consulta. Incluya los artículos siguientes si no se encuentra en su kit de primeros auxilios: Las curitas, almohadillas de gasa, cinta adhesiva, vendas de adhesivo y elástico, crema antibiótica, hoja blanca para vendas y tablillas, máscara de polvo, guantes de látex, paños o solución estéril, sulfato de magnesio, peróxido, aliviador de dolor, pinzas, tijeras, impermeables, paños con alcohol o alcohol de etilo, termómetro. Mantenga un suministro de 14 días de prescripción y medicina sin receta y cámbielo periódicamente.
- **Linterna.** Incluya baterías adicionales con fecha; pruebe y reemplácelas anualmente. Una mejor opción es una luz de carga por manivela.
- **La Radio a pilas.** Incluya baterías adicionales con fecha para ser reemplazadas anualmente. Una mejor opción es una radio de carga por manivela.
- **Herramienta y Equipo.** Incluya la llave inglesa para apagar gas cuándo sea necesario, destornillador, martillo, alicates, cuchillo, tijeras, cinta de conducto, fósforos resistentes al agua, velas, pluma y papel, laminado plástico, bolsas de basura, y bolsas Ziploc.
- **Ropa.** Proporcione unas mudas para todos, inclusive zapatos firmes, chaqueta abrigadora, sombrero, guantes, y un poncho de lluvia.
- **Mantas.** Incluya mantas abrigadoras o sacos de dormir.

Kit de Provisión de Reserva COPE (Cont'd)

- **Documentos Importantes.** Retenga copias de papeles importantes, tal como tarjetas de identificación, pólizas de seguros, certificados de nacimientos, pasaportes, u otra información legal y financiera. Incluya fotografías de miembros de la casa.
- **Información de Contacto.** Lleve una lista actual del número de teléfono de la familia y direcciones de correo electrónico, inclusive alguien fuera del área que puede ser más fácil de contactar si líneas de teléfono locales no funcionan.
- **Los Suministros Sanitarios.** Incluya papel higiénico, tisú, suministros femeninos, jabón, pasta dentífrica y cepillo, bolsas de basura, etc.
- **Dinero.** Tenga por lo menos \$20 por persona inclusive monedas y billetes.
- **Suministro para Mascotas.** Incluya alimento, agua, correa, caja de basura o bolsas de plástico, etiquetas, cualquier medicina, e información de vacunación.
- **Mapa.** Marque una ruta de evacuación de su área local más una ruta alternativa.
- **Lentes.** Mantenga un par de gafas de prescripción adicionales o lentes de contacto y kit de solución. Incluya un par de gafas de sol.
- **Extintor de Incendios.** Verifique el calibrador para carga completa y sepa cómo utilizarlo.
- **Llaves.** Mantenga un conjunto adicional en su kit.
- **Silbato.** Se usa para notificar a salvadores si se encuentra atrapado debajo de la ruina.

Incluya en su kit artículos necesarios para niños, mayores, o para las personas con discapacidades.

Cree y mantenga una versión más pequeña del kit dentro de su vehículo en una mochila o bolsa de lona en caso de que usted llegue a estar desamparado lejos de casa, o necesita evacuar. Mantenga el depósito de gasolina por lo menos $\frac{1}{4}$ a $\frac{1}{2}$ siempre.

La Preparación de Terremoto



Santa Rosa Céntrico después del Terremoto 1906

Antes de un Terremoto:

- Conozca su punto de encuentro COPE designado y la ubicación de su Estación de Bomberos local.
- Conozca las necesidades críticas de usted mismo y de su familia.
- Está enterado de algún peligro extraordinario cerca de su hogar tal como las líneas de alumbrado público, árboles, o colinas.
- Conozca la mejor ruta de escape de cada cuarto, de su hogar, y del vecindario. Tenga también una ruta alterna de cada una.
- Conozca donde se localizan las válvulas del gas, eléctrico y de agua y cómo utilizarlos. Sujete la llave para cortar el gas al medidor de gas .
- Mantenga zapatos, linterna, e información crítica (información médica, foto de identificación, llaves, y números de teléfono de contacto, inclusive un contacto fuera del estado para contactar a miembros de la familia para que retransmitan los mensajes) bajo la cama en una bolsa plástica.
- Desarrolle un plan y tenga un kit de emergencia.

La Preparación de Terremoto (Cont'd)

Durante Un Terremoto – Mantenga la Calma:

Si está adentro:

- Busca refugio inmediato.
- **Agáchese, Cúbrase y Afírmese** por lo menos 15 pies de cualquier ventana o trate de protegerse bajo algo que lo proteja de objetos que caigan. Protéjase bajo una mesa o escritorio. Afírmese a dicho objeto.
- En un pasillo, siéntase contra una pared y cúbrase la cabeza.
- Nunca corra afuera durante el terremoto.

Si está afuera:

- Aléjese de edificios hacia un área abierta.
- Tenga cuidado con el alambrado público y postes caídos.

Después de un Terremoto

- Verifique que los teléfonos no se descolgaron. Sólo use los teléfonos para llamadas de emergencia.
- **Verifique** la situación, **Llame** para solicitar ayuda si es necesario, y Cuide a las víctimas sin arriesgar su seguridad.
- Apague los fuegos pequeños y limpie los derramamientos. Si el fuego es más grande que un basurero, salga del cuarto y cierre la puerta.
- Si es seguro, dé una caminata alrededor de su hogar y visualmente inspeccione por daño.
- Vaya a su punto de reunión COPE convenido para informar lo que usted ha visto.
- Saque el coche del garaje y lo carga con suministros para preparar para la evacuación, si necesario.
- Llama a su contacto fuera del estado para verificar la seguridad de su familia y transmita sus mensajes.
- Sintonice la radio a KZST 100.1 FM o KSRO 1350 AM.

Formulario de Censo para Equipo de Vecindad COPE

DIRECCION: _____

TELEFONO: _____ CELULAR: _____

CORRERO ELECTRONICO: _____

Hogar de Familia Individual: Separado ___ Múltiplex ___ Piscina/Estanque ___

¿Es usted capaz de abrir manualmente la puerta de su cochera? si ___ no ___

NOMBRES DE RESIDENTES / LIMITACIONES MOVILES / NECESIDADES CRITICAS

MASCOTAS: _____

CONOCIMIENTO Y HABILIDADES (Médico, comunicaciones, negocios, etc.):

Equipo especial (Generadores, motosierra, palanca, etc.):

UBICACION DE CAJA DE CORTE DE ELECTRICIDAD _____ AGUA _____
 GAS _____

¿Hay una llave para apagar el medidor de gas? SI _____ No _____

PELIGROS DE INCENDIO EN CASA (Techo de Madera, vegetación inflamable, sustancias inflamables o tóxicas guardadas en casa o en cochera, etc.)

¿Quisiera que contacten a alguien en caso de Emergencia, si usted no lo puede hacer?

Si _____ No _____

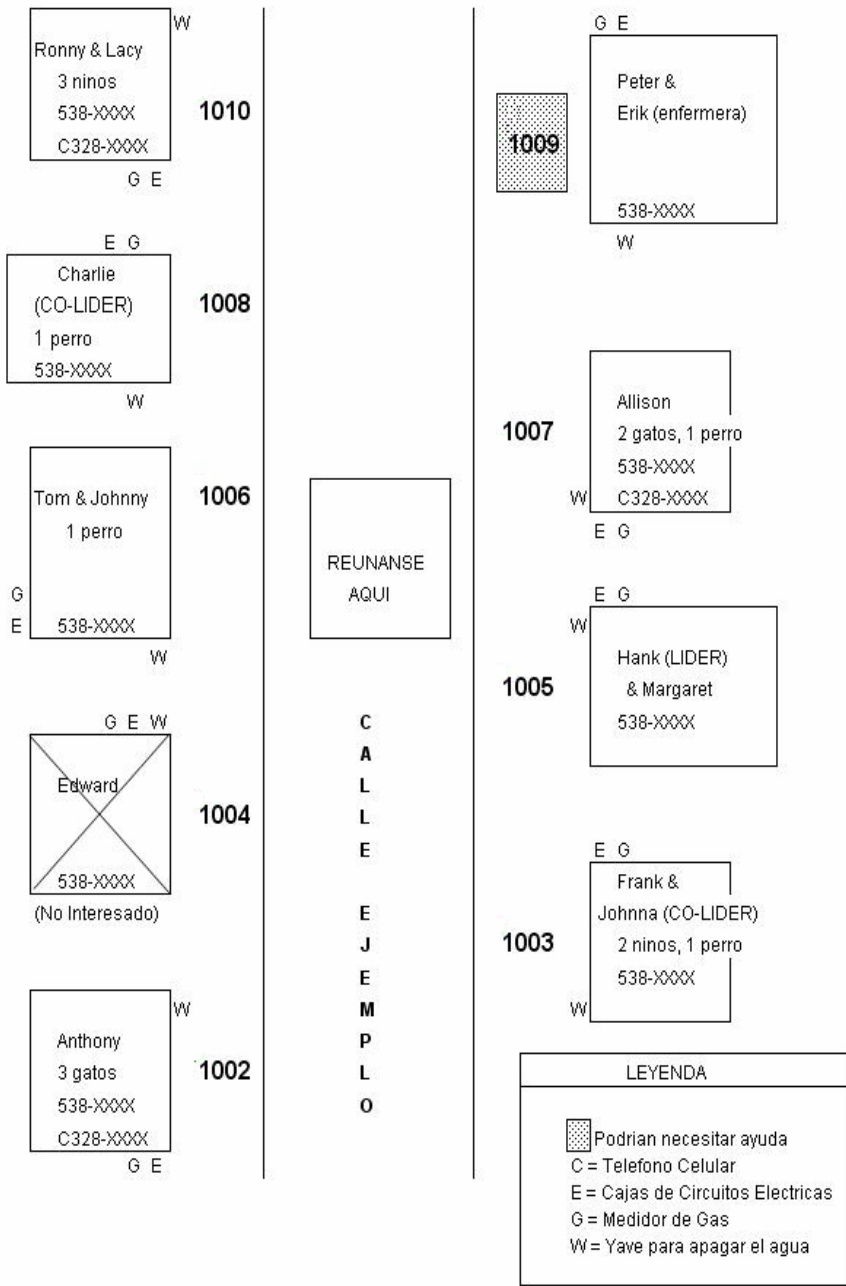
CONTACTOS de EMERGENCIAS (Nombre, relación, y número de teléfono):

Un Ejemplo de la Lista de Equipo de Vecindad COPE

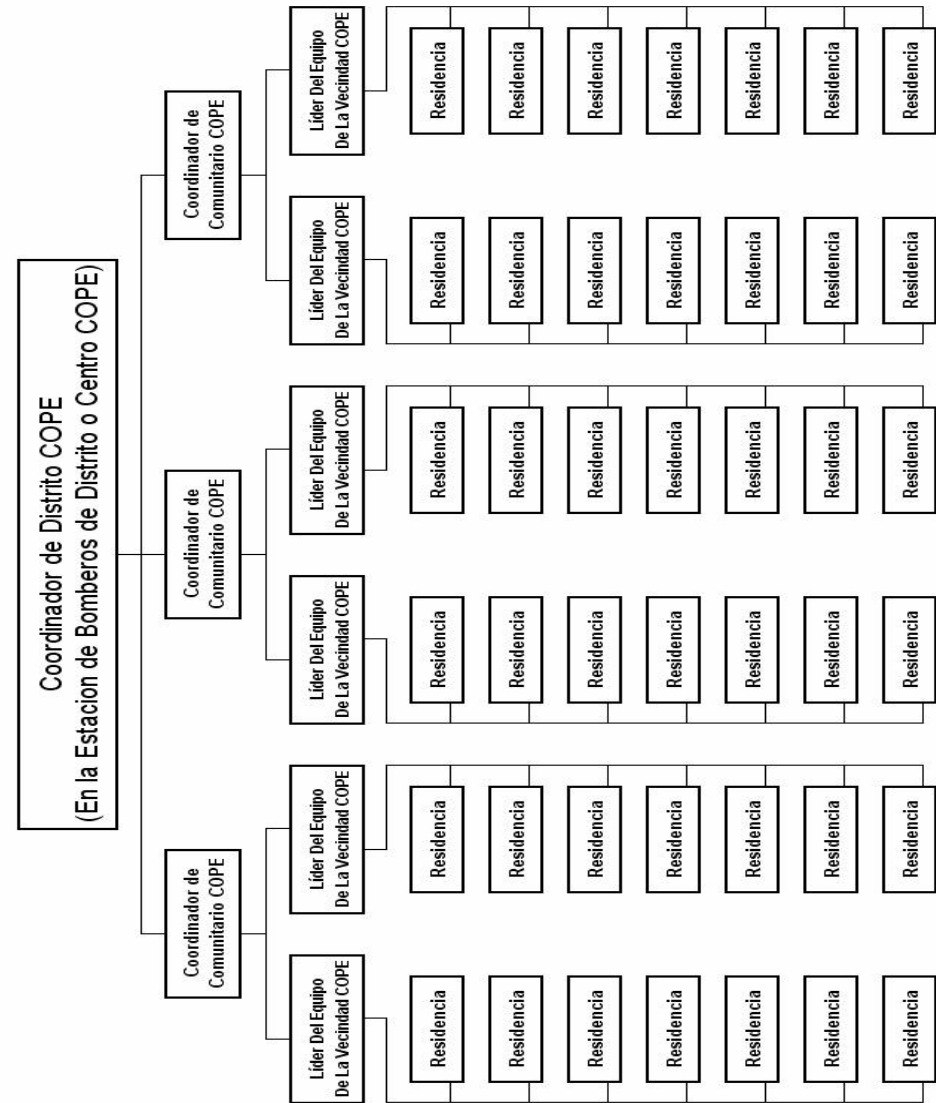
Estacion de Bomberos Distrito # 5 3535 Ejemplo Dr.	(707) 543-XXXX
Centro COPE Ubiacion/Numero de Tel Finley Center	(707) 543-XXXX
Coordinador de Distrito COPE	(707) 328-XXXX
Contacto afuera de Ciudad	(801) 299-XXXX
Coordinado Comunitario COPE	Kent Brody (707) 538-XXXX
Lider de Equipo de la Vecindad COPE	Hank Sampson (707) 538-XXXX
Co-Lider de Vecindad de Equipo COPE	Charlie Wilder (707) 538-XXXX
Co-Lider de Vecindad de Equipo COPE	Johanna Silverman (707) 538-XXXX

NUMERO DE HOGAR	NOMBRE DE CALLE	RESIDENTES / NOTAS	NUMERO DE TELEFONO	FENCHA DE INRODUCCION	MATERIALES COPE ACTUALISADOS
102	Calle de Ejemplo	Anthony Lucas 3 gatos	(707) 538-XXXX (707) 328-XXXX cell	4/8/2005	3/2/2006
103	Calle de Ejemplo	Frank & Johanna (CO-LIDER) Silverman 2 niños: Joan & Jeff; 1 dog: Sparky	(707) 538-XXXX	10/9/2005	4/22/2006
104	Calle de Ejemplo	Edward Bircks (no interesado en COPE)	(707) 538-XXXX	N/A	N/A
105	Calle de Ejemplo	Hank (LIDER) & Margaret Sampson	(707) 538-XXXX	9/22/2005	1/2/2006
106	Calle de Ejemplo	Tom Alexander & Johnny Barbera 1 perro: Rufus	(707) 538-XXXX	4/8/2005	5/24/2006
107	Calle de Ejemplo	Allison Blossom 2 gatos, 1 perro: Sibby	(707) 538-XXXX (707) 328-XXXX cell	4/8/2005	3/23/2006
108	Calle de Ejemplo	Charlie Wilder (CO-LIDER) 1 perro: Willy	(707) 538-XXXX	4/8/2005	5/21/2006
109	Calle de Ejemplo	Peter Dixon (puede necesitar ayuda) Erik Neville (enfermera)	(707) 538-XXXX	8/26/2005	2/21/2006
110	Calle de Ejemplo	Ronny & Lacy Christensen 3 niños: Amanda, Anthony, Theodore	(707) 538-XXXX (707) 328-XXXX cell	8/26/2005	2/21/2006

Un Ejemplo del Mapa COPE del Vecindario



Un Ejemplo de la Gráfica de la Organización COPE



Este dibujo muestra la estructura del programa y su orden de directiva del programa COPE. En caso de emergencia, alrededor de 10 a 20 residentes (quienes forman un Equipo de Vencida COPE) se reportan con sus Líderes de Vecindad COPE, quienes se reportan al Coordinador Comunitario COPE, quien se reporta al Coordinador de Distrito COPE en la estación de bomberos de su distrito o el Centro COPE.

Haga esta evaluación lo mas pronto posible y envíe el resumen de la información al siguiente nivel de la organización lo mas rapido posible.
 Lide de Veracidad/Co-lider -> Coordinador Comunitario --> Coordinador de Distrito --> Estacion de Bomberos/Centro COPE -->Centro de Operacion de Emergencias

TIME	LOCATION / ADDRESS	INCENDIOS	PELIGROS					STRUCTURAS			PERSONAS					VIAS		SI			
			QUEMANDO	APAGADOS	FUGA DE GAS	FUGAS DE AGUA	ELECTRICOS	QUIMICOS	OTROS	DERRUMBES	DAÑOS MOYORES	DAÑOS MODERADOS	DAÑOS MENORES	HERIDOS	CUIDADO IMEDIATO	CUIDADO TARDADO	CUIDADO MENOR		ATRAPADOS	MUERTOS	ACCESO

REPORTE DE EVALUACION DE DAÑOS COPE

FECHA:	PERSONA REPORTANDO:	PAGINA
TIEMPO RECIBIDO:	PERSONA RECIBIENDO:	NUMERO:

RESUMEN DE INCIDENTES COPE

PREPARADO POR:	FECHA:	HORA:
NOMBRE DE INCIDENTE (UBICACION):		
MAPA / DIBUJO:		
RESUMEN DE ACCIONES TOMADAS (CUIDADO CON LOS PELIGROS - TRABAJE EN EQUIPO):		

NOTIFICACION LEJOS-DE-CASA

NOMBRE: _____

DIRECCION: _____

DE: _____ PARA: _____

DATOS DE CONTACTO: _____

TELEFONO DE CASA: _____

TELÉFONO CELULAR: _____

E-MAIL: _____

	<u>SI</u>	<u>NO</u>
LUZ ENCENDIDA EN CASA	_____	_____
DIARIOS DISCONTINUADOS	_____	_____
CORREO SOSTENIDO	_____	_____
ALIMENTADOR DE MASCOTAS VISITARA	_____	_____
OTROS VISITANTES POSIBLES	_____	_____
NOMBRES DE VISITANTES: _____		

OTRA INFORMACION: _____

Para involucrarse con el programa COPE, contáctenos:

Ciudadanos Organizados en Preparación para Emergencias

<p>Citizens Organized to Prepare For Emergencies (COPE)</p> <p>Paul Hess Emergency Preparedness Coordinator City of Santa Rosa 55 Stony Point Road Santa Rosa, CA 95401 (707) 543-3711 phess@srcity.org</p>
--

Translation provided by:

bayarea translations

Any Language, Any Time

